



この度は 製品をお買い上げいただき誠にありがとうございます。

●本製品の取付にあたっては、必ず注意事項をお読みのうえ、正しく作業を行ってください。

## 【商品名】 EZ-SHIFTER 【MT-09/ABS】

### < 注意事項 >

本商品はシフトチェンジを自動で行うわけではなく、シフトチェンジをアシストする商品です。  
【シフト操作をゆっくり行う】【メリハリのあるシフトチェンジを行えていない】などの操作では、ギア抜けやシフトショックの原因となります。確実にシフトチェンジを行えるようにメリハリのあるシフト操作を行ってください。

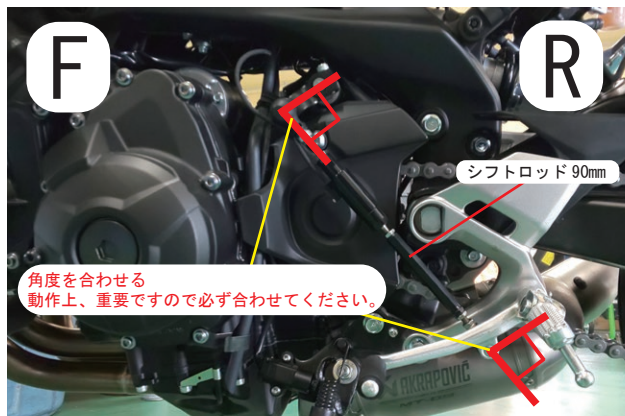
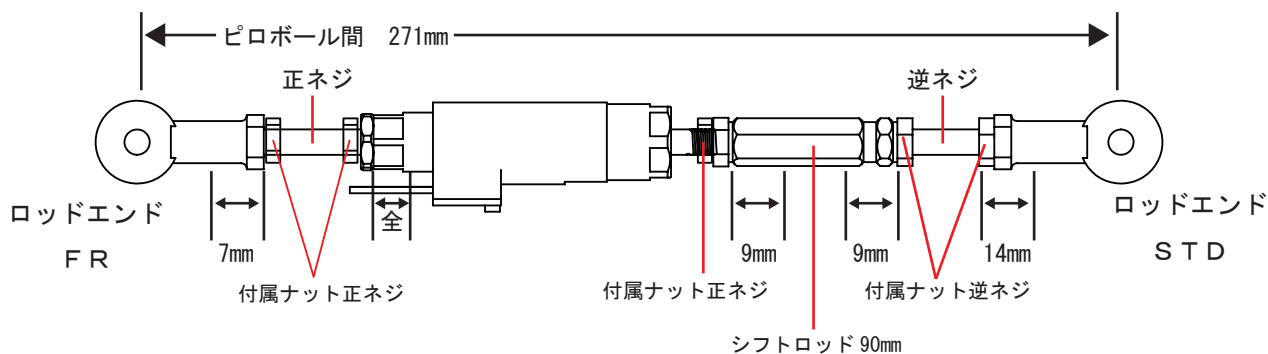
#### ■誤作動防止装置■

EZ-SHIFTER では誤作動防止システムが搭載されています。通常通りクラッチ操作を行えば、EZ-SHIFTER の機能はキャンセルされます。

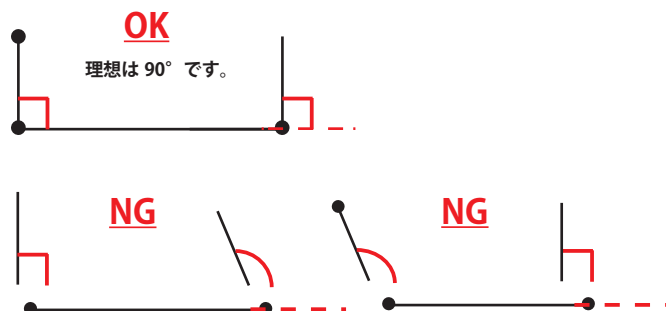
#### ↓電子スロットル車のみ↓

- ◇クラッチレバーを握ると作動しない
- ◇シフトダウン時アクセルが開いていると作動しない
- ◇最高位ギアからのシフトアップ操作では作動しない
- ◇1速からのシフトダウン操作では作動しない

- シフトアップは 1500rpm 以上から作動します。シフトダウンは 2000rpm まで作動します。
- ABS 非装着車のお客様は取付後に必ず手動設定モードで再設定を行ってください。
- 純正クラッチスイッチと EZ-SHIFTER の性質上、クラッチ操作とシフト操作を同時に行う場面ではシフターが作動することがあります。シフターが作動することがあります。  
また、EZ-SHIFTER のスロットル操作中にアクセル（グリップ）操作を行った場合、EZ-SHIFTER のスロットル操作が優先されます。
- 走行中にシフトペダルに触れるとシフターが作動する恐れがあります。
- ※A モードでセッティングをしています。  
STD モード・B モードでは最適なセッティングではない為、別途通信装置を購入して頂き、セッティングが必要となります。  
※スプロケットなどを変更した際に二次減速比が変わった場合は、通信装置で変更が必要になります。
- ※純正車両でフィッティングを行っております。リミッターカットを取り付ける（または付いている）場合、その商品によっては保護チューブを外し、取り回しも変更する必要があります。
- ※ABS 装着車はスプロケットなどを変更し二次減速比が変わった場合は、通信装置で変更が必要になります。
- シフトアームの角度は動作上、重要ですので必ず合わせてください。  
動きが連動しない角度ではシフトタッチが硬くなる場合やギアチェンジが行えない場合があります。
- アース端子は取付ガイドに従って確実に取り付けてください。



シフトアームの角度を合わせてください。  
シフトアームの角度は動作上、重要ですので必ず合わせてください。





この度は 製品をお買い上げいただき誠にありがとうございます。

●本製品の取付にあたっては、必ず注意事項をお読みのうえ、正しく作業を行ってください。

※純正車両でフィッティングを行っております。

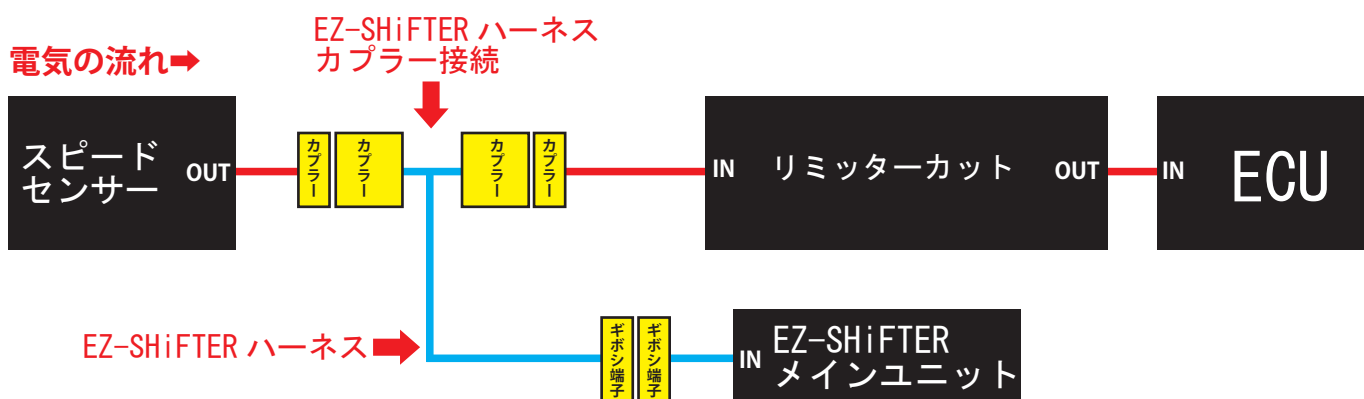
### < 注意事項 >

※純正車両でフィッティングを行っております。

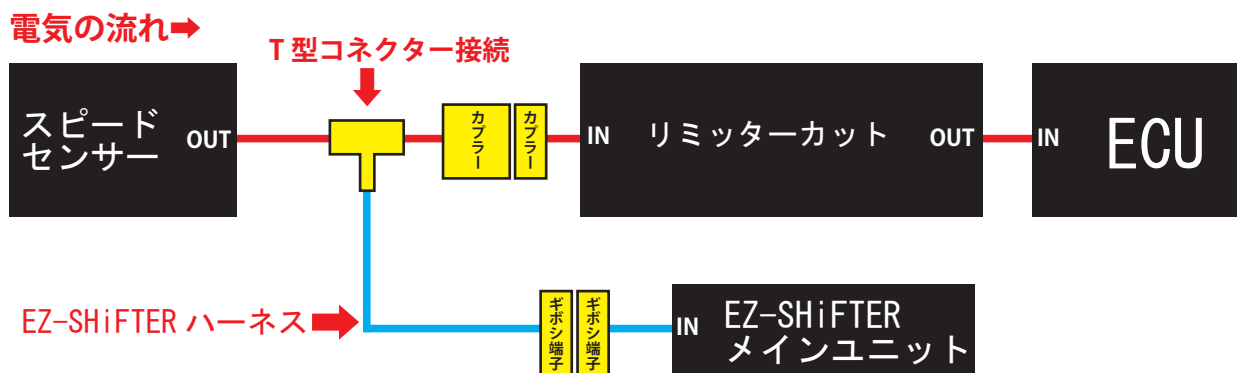
リミッターカットを取り付ける（または付いている）場合、その商品によってはハーネスの保護チューブを外し、取り回しを変更する必要があります。

## リミッターカットが付いている車両

### EZ-SHIFTER ハーネス カプラー接続の場合



### EZ-SHIFTER ハーネス T型コネクタ接続の場合



リミッターカットが付いている車両は、

スピードセンサー⇒EZ-SHIFTER ハーネス⇒リミッターカット⇒ECU の順で接続する。

この度は



製品をお買い上げいただき誠にありがとうございます。

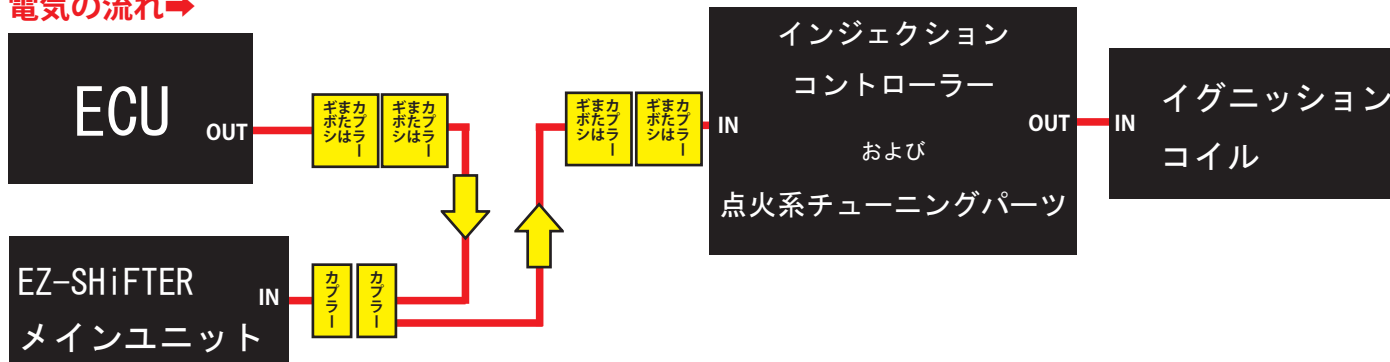
●本製品の取付にあたっては、必ず注意事項をお読みのうえ、正しく作業を行ってください。

※純正車両でフィッティングを行っております。

## ＜注意事項＞

インジェクションコントローラーおよび点火系チューニングパーツが付いている車両

電気の流れ→



ECU⇒EZ-SHIFTER ハーネス⇒インジェクションコントローラー⇒イグニッションコイルの順で接続する。  
および  
点火系チューニングパーツ

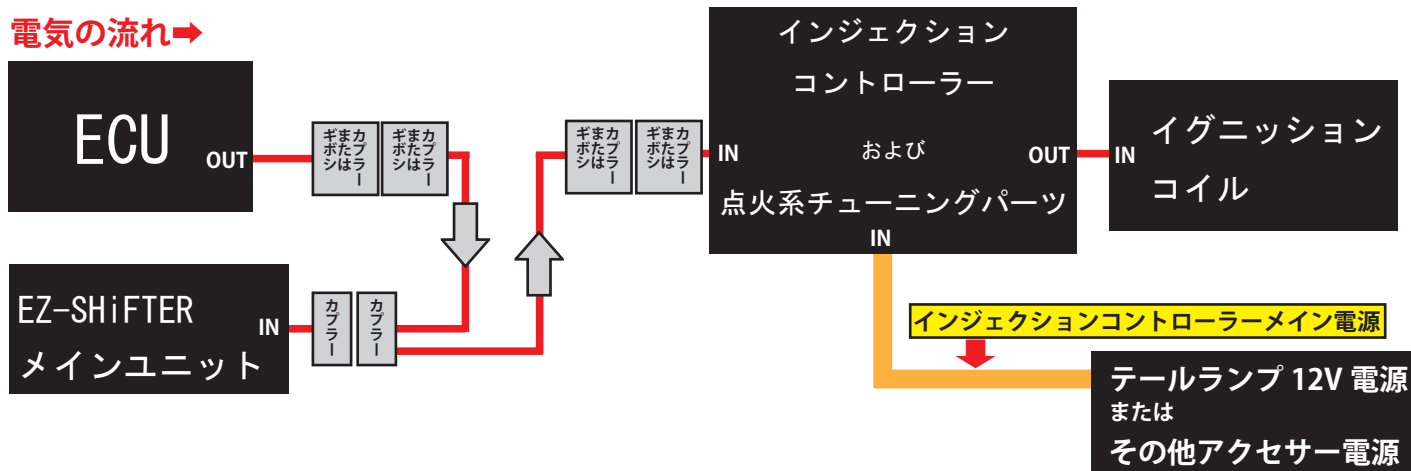
## 注意

※インジェクションコントローラーのメイン電源をイグニッションコイルの配線から取っている場合、インジェクションコントローラーのメイン電源を他の配線から取り直してください。  
EZ-SHIFTER が点火カットを行った時に、インジェクションコントローラーのメイン電源が落ちる為、インジェクションコントローラー側のメイン電源を変更する必要があります。

※インジェクションコントローラーのメイン電源をイグニッションコイルの配線から取り出していない場合は下記の電源取り出しの変更をする必要はありません。

**橙色：テールランプまたはその他アクセサリ電源からメイン電源を取り出す場合**

電気の流れ→



この度は



製品をお買い上げいただき誠にありがとうございます。

●本製品の取付にあたっては、必ず注意事項をお読みのうえ、正しく作業を行ってください。

■注意■ 設定方法の工程①～②のようなシチュエーションがあった場合、設定モードに入りレブリミットが効く恐れがあります。

MT-09 (ABS 装着車 / ABS 非装着車) で EZ-SHIFTER 内のギアポジション演算が異なります。

この設定モードでは (ABS 装着車 / ABS 非装着車) の設定を手動で切り替えることができます。

商品出荷時は MT-09 (ABS 装着車) に設定されている為、

**MT-09 (ABS 非装着車) のお客様は商品取付後に必ず切り替えてください。**

ABS 装着車は再設定する必要はございません。

(PC 通信装置を使用した方法では ABS 装着車と ABS 非装着車の切り替えをできません)

またこの手動設定モードはバイクに合わせたアクセル信号設定値を PC 通信装置を使用せず再設定できます。

■バイクには個体差がある為、バイクに合わせたアクセル信号に再設定します。

■PC 通信装置を使用し、EZ-manager 上のアクセル信号の項目で確認と再設定をすることもできます。

スロットルボディを交換などでアクセルポジションセンサーが変わった場合または再調節した場合に

下記の症状が出る場合がございます。このような症状が出た場合はアクセル信号設定値を再設定して下さい。

■シフトアップ：微開度で走行中、設定されているシフター作動範囲のエンジン回転数でシフトアップができない。

■シフトダウン：アクセルを閉じているのに設定されている作動範囲のエンジン回転数でシフトダウンができない。



PC 通信装置

¥8,000 (税別)

逆シフトにしシフトスイッチの作動方向が純正と逆になる場合は

PC 通信装置を使用し EZ-manager 上でシフトスイッチ動作を切り替えてください。

設定方法は EZ-manager の使い方をお読みください。

## ※補足



メインユニット裏

車種名  
品番

白色ベースステッカー

車種名  
品番

黄色ベースステッカー

※メインユニット裏に貼ってあるステッカーが白色の場合は設定モードがありませんのでご注意ください。

この度は



製品をお買い上げいただき誠にありがとうございます。

●本製品の取付にあたっては、必ず注意事項をお読みのうえ、正しく作業を行ってください。

### ■作業前の確認事項■

アクセル（グリップ）がスムーズに開閉でき、グリップを手で握っていない時、自動的に閉じることを確認してください。

### ■設定方法■

※出荷時は MT-09 ABS 装着車の設定になっています。

ABS 装着車のお客様は再設定する必要はございません。

エンジンをかけない

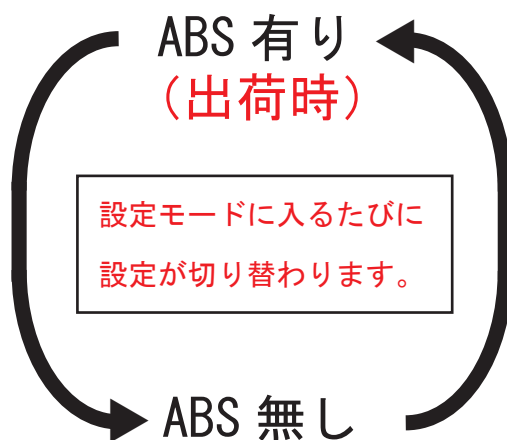
- ①電源 ON+キルスイッチ ON（エンジンがかかる状態）
- ②シフトペダルをアップ方向に作動限界まで動かし 15 秒以上維持する。  
【アクセル（グリップ）は触らない】 手動モードに入ります
- ③シフトペダルを戻しニュートラルに戻す。またはニュートラルか確認する。
- ④アクセル全開
- ⑤アクセル全閉（アクセルを戻す）

工程⑦でレブリミットが効かなかった場合はエンジンを切り、工程①からやり直してください。

エンジンをかける

- ⑥エンジン始動【アクセル（グリップ）は触らない】
- ⑦アクセルを開けるとレブリミットが効きます。  
レブリミットが効くエンジン回転数は ABS 無しに設定された場合は 4000rpm です。  
ABS 有りに設定された場合は 5500rpm です。  
※EZ-SHIFTER が ABS の有無を判断しているのではなくお客様で手動切替をしています。
- ⑧アクセルを戻し、アイドリング状態を 1 秒以上維持する（2000rpm 以下にする）

- ⑨電源を OFF
  - ⑩電源 ON（手動設定モードのレブリミットが解除されます）
- 以上でアクセル信号の再設定が完了です。



※この設定では ABS の有無を EZ-SHIFTER 側が判断しているわけではなくお客様で手動切替をしています。

ABS 無しに設定：レブリミットが 4000rpm

ABS 有りに設定：レブリミットが 5500rpm





この度は

製品をお買い上げいただき誠にありがとうございます。

●本製品の取付にあたっては、この取付ガイドをお読みのうえ、正しく行ってください。

【商品名】 EZ-SHIFTER 【MT-09/ABS】

## 〈 構成部品 〉

※仕様変更により写真と内容が異なる場合がございます。使用に関しては問題ありませんのでご了承ください。

※取付ガイドは付属のCDにデータが入っています。CDはパソコンでご覧になれます。

※弊社HP上で構成部品・取付ガイドを閲覧できます。 ※弊社HP上で通信装置のソフトウェアのダウンロードができます。

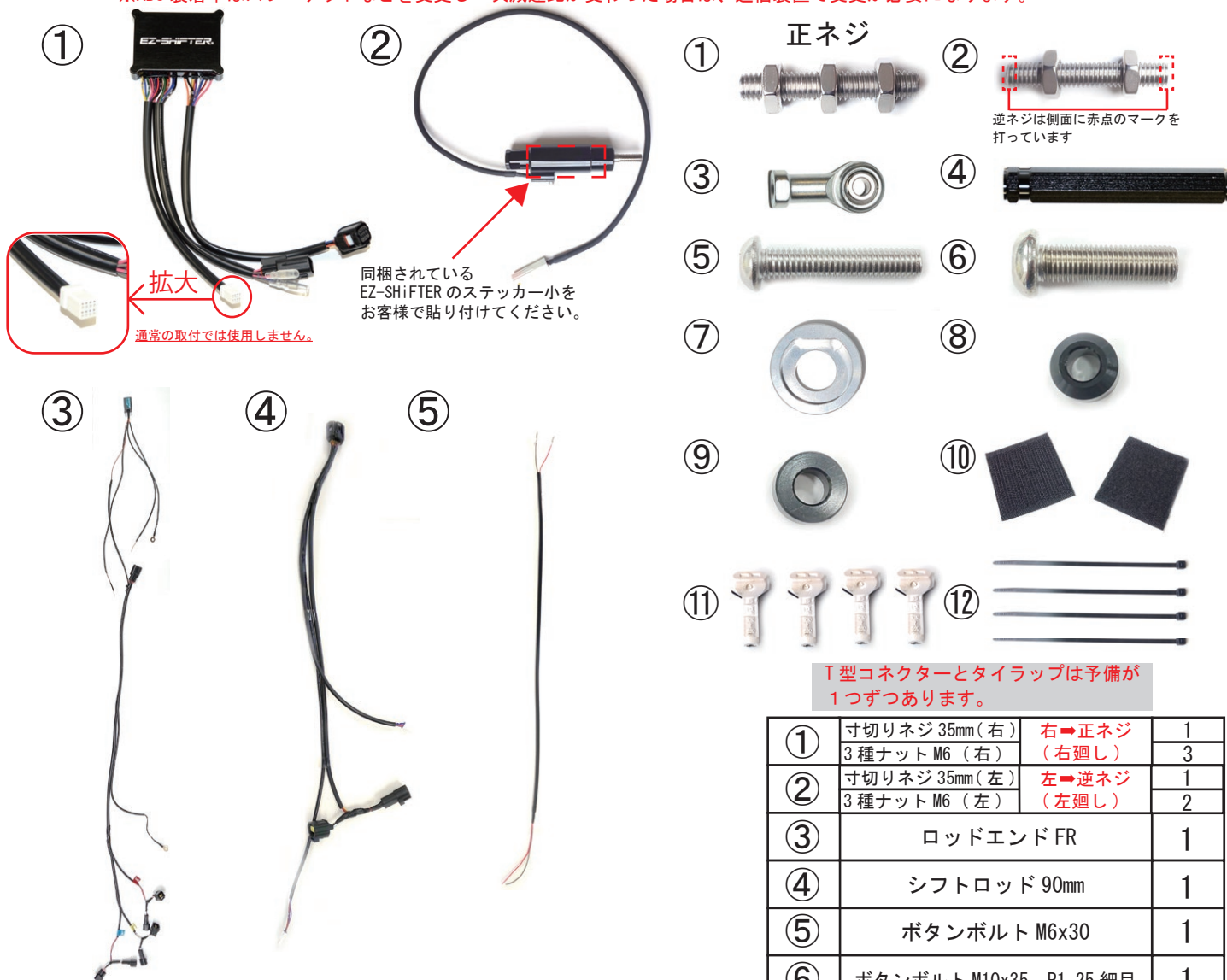
※クラッチを握るとEZ-SHIFTERの機能はキャンセルされ通常のシフト操作ができます。

※純正クラッチスイッチとEZ-SHIFTERの性質上、クラッチ操作とシフト操作を同時に行う場面ではシフターが作動することがあります。

※Aモードでセッティングをしています。

STDモード・Bモードでは最適なセッティングではない為、別途通信装置を購入して頂き、セッティングが必要となります。

※ABS装着車はスプロケットなどを変更し二次減速比が変わった場合は、通信装置で変更が必要になります。



T型コネクターとタイラップは予備が1つずつあります。

①	メインユニット	1
②	シフタースイッチ	1
③	ハーネス①(ダイレクトイグニッションコイル)+TS	1
④	ハーネス②(アクセルポジションセンサー)	1
⑤	ハーネス③(クラッチ/スピードセンサー)	1

①	寸切りネジ 35mm(右)	右⇒正ネジ (右廻し)	1
	3種ナット M6 (右)	(右廻し)	3
②	寸切りネジ 35mm(左)	左⇒逆ネジ (左廻し)	1
	3種ナット M6 (左)	(左廻し)	2
③	ロッドエンド FR		1
④	シフトロッド 90mm		1
⑤	ボタンボルト M6x30		1
⑥	ボタンボルト M10x35 P1.25 細目		1
⑦	カラーヤマハ用		1
⑧	φ6.2xφ13x8mm テーパー		1
⑨	φ6.2xφ13x5mm		1
⑩	マジックテープ(両面テープ付き) オス・メス(1セット)		1
⑪	T型コネクター		4
⑫	タイラップ 100mm		4